

Anna Bucharová

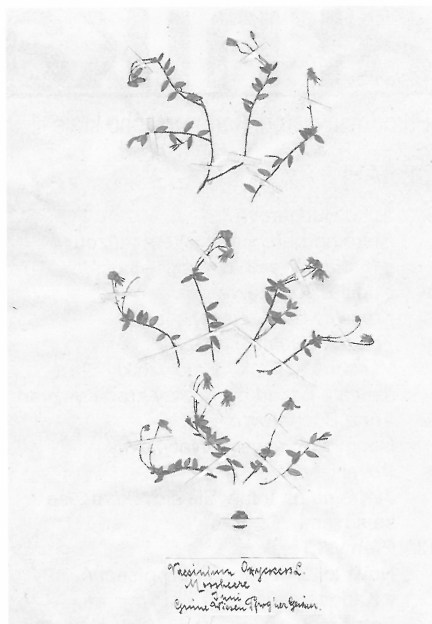
Staré herbáře v Městském muzeu v Mariánských Lázních II – počátek 20. století

Poslední majitelkou domu č.p. 11 na Goethově náměstí v Mariánských Lázních, ve kterém dnes sídlí Městské muzeum, byla paní Julie Schildbachová (1880-1962). Tato dáma byla uznávanou odbornicí v geologii a botanice. Za svého života vytvořila herbář čítající 652 listů, kerý v roce 1957 přešel do majetku městského muzea.

Tento herbář je až do současnosti v depozitáři městského muzea. Obsahuje velmi velký soubor rostlin z Mariánskolázeňska a okolí, nejvzdálenější místa



Herbářový list s prhou arnikou
(*Arnica montana*)



Herbářový list s klikvou bahenní
(*Oxycoccus palustris*)

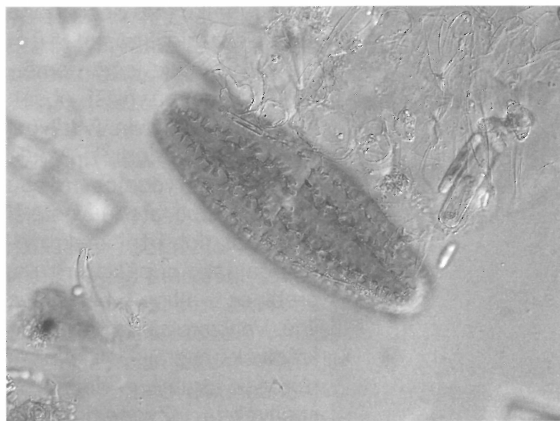
jsou hrad Krasíkov a Vlčí hora u Černošína. Zahrnuje téměř všechny rostliny, které v této části západních Čech rostou. Rostliny jsou velmi dobře určeny, při kontrole jsem našla pouze několik drobných chyb. U každé položky je německy uvedeno, kde daná rostlina roste. U běžnějších druhů jsou popisky typu „na loukách a okrajích cest“ nebo „hojně v lesích“, u vzácnějších potom přesnější lokalizace jako „Pottovo údolí“, „Údolí Teplé“ nebo „Polom“. Dále je zde uveden německý a odborný název rostliny a mnohdy také několik latinských synonym.

Díky lokalizaci jednotlivých sběrů má tento herbář značný význam pro současnou vědu. Je zde celá řada dnes velmi vzácných rostlin, které již v okolí Mariánských Lázní nenajdeme. Např. velmi vzácná orchidej měkkyně bažinná

(*Hammarbya paludosa*), která má jednu z mála lokalit v ČR poblíž Dolního Žandova, byla Schildbachovou sebrána v Pottově údolí. Lze tedy ověřit změny rozšíření vzácných rostlin. Kromě již zmíněné měkkyně stojí za pozornost například následující položky: ďáblík bahenní (*Calla palustris*) v rybníku v Hammikách, švihlík krutiklas (*Spiranthes spiralis*) mezi Lazy a Smrkovcem na vrcholku nad štolami, vstavač kukačka (*Orchis morio*) na loukách v Pottově údolí, plavuník zploštělý (*Diphysastrum complanatum*) u přehrady (M. Lázně) a u Zádubu, žebrovice různolistá (*Blechnum spicant*) na Žižkově vrchu, nebo vratička heřmánkolistá (*Botrichium matricariifolium*) u Kamzíku a u Závišína.

Jedinou vadou tohoto herbáře je, že chybí přesné časové údaje jednotlivých sběrů. V krabici s herbáři však našťestí najdeme i sešit, který je označen rokem 1908. Můžeme se tedy domnívat, že sběry rostlin byly pořízeny přibližně v této době – aktuálně jsou tedy asi 100 let staré.

Historické herbáře jsou v Městském Muzeu v Mariánských Lázních přístupny všem badatelům a vážným zájemcům o flóru Mariánskolázeňska.



Krásivka *Netrium digitus*.
Foto Ladislav Hodač

Kamila Trojánková

Krásivky Slavkovského lesa

Krásivky patří mezi zajímavé a v dnešní době čím dál vzácnější sladkovodní zelené řasy. Obývají povětšinou čisté, stojaté a mírně kyselé vody. Dobře se jim daří v rašelinných tůních a při březích méně exponovaných oligo-mezotrofních rybníků. Nejčastěji je najdeme v litorálu mezi rostlinkami zeleného rašelínku.

Čisté a na živiny chudé lokality se stojatou vodou ve Slavkovském lese nabízejí poměrně bohatou flóru mikroskopických krásivek (*Desmidiaceae*, *Chlorophyta*). Jedná se o jednobuněčné, vzácněji vláknité, zelené fotosyntetizující řasy dosahující velikosti několika desítek až stovek mikrometrů. Rozmnožují se nepohlavně rozdělením buňky či vzácněji pomocí pohlavního procesu zvaného spájení. Při něm dochází po spojení protoplastů mateřských buněk k následnému vzniku tlustostěnné dormantní buňky zvané zygota, která umožňuje přečkání nepříznivých podmínek během roku. Na jaře potom zygota vyklíčí v jednu dceřinnou buňku, která doroste do původní velikosti buňky mateřské.

Buňky krásivek jsou symetrické, skládají se ze dvou identických polovin. Vyznačují se specifickou povrchovou skulpturací, která je nejenom pozoruhodná při pohledu do mikroskopu, ale je též součástí taxonomických znaků pro určování jednotlivých druhů. Buňky bývají pokryty vrstvou transparentního slizu, který je chrání před herbivory z řad nálevníků a